

Dipl. Ing. Miroslav Sopůšek

ABY NEHOŘELO

Požární bezpečnost staveb & služby v oboru PO

☎ : Skotnice 271, 742 58

☎ : +420 608 771 375

✉ : sopusek@tiscali.cz



Arch.číslo : TZ-25-14

Požárně bezpečnostní řešení

Stavba :	Přístřešek nad vstupem mezi křídly A a A1
Místo :	Parc.č. 475/2, k.ú. Ráj, ul. Vydmuchoh 399/5, 734 01 Karviná – Ráj
Investor :	Nemocnice Karviná-Ráj, příspěvková organizace ul. Vydmuchoh 399/5, 734 12 Karviná-Ráj, IČ:00844853
Zodp. projektant :	HAMROZI s.r.o. ul. Polní 411, Třinec, Ing. David Šotkovský ČKAIT:1104010
Stupeň :	Dokumentace pro povolení stavby a pro provedení stavby (DPPOS+DPPRS)
Vypracoval :	Ing. Miroslav Sopůšek – ČKAIT 1104597 Autorizovaný inženýr v oboru požární bezpečnost staveb
Datum zpracování :	Únor 2025
Počet stran :	7
Přílohy :	-

Komplexní služby v oboru požární ochrany, obchodní činnost, poradenství

OBSAH

ÚVOD	3
Základní údaje	3
Dotčený objekt	3
Navrhované úpravy	5
Základní požární parametry stavby	5
POUŽITÉ PODKLADY	5
POŽÁRNÍ ŘEŠENÍ	6
ZÁVĚR	7

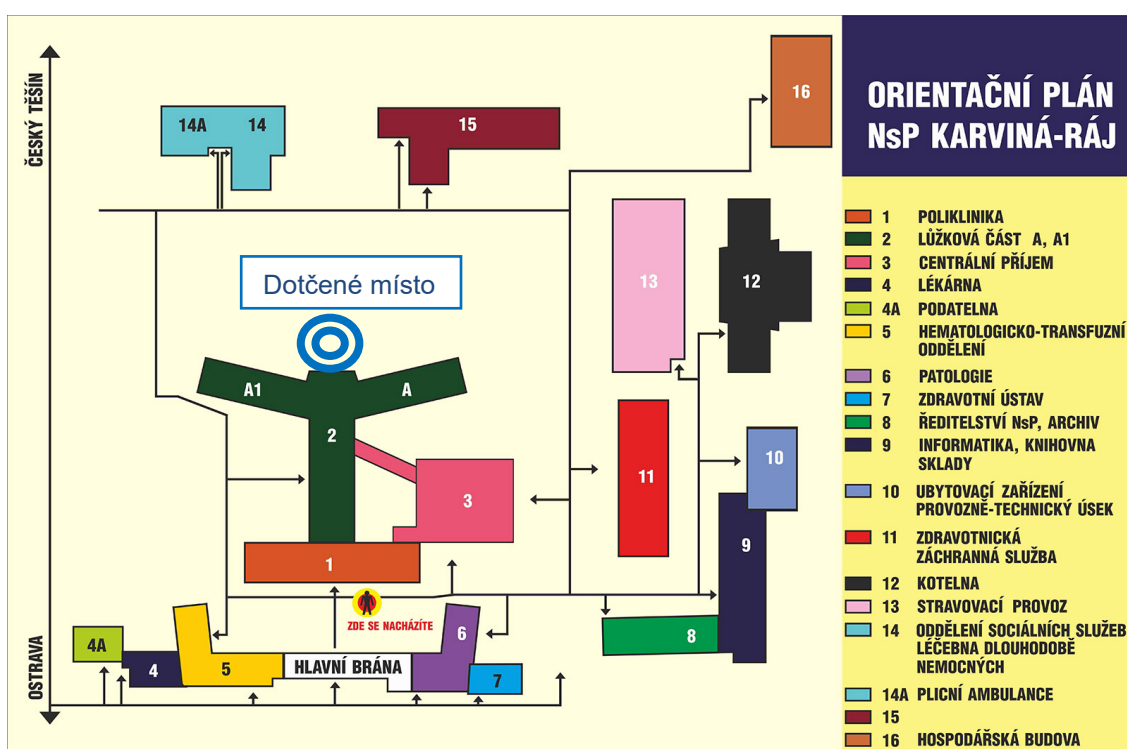


ÚVOD

Projekt akce: "**Přístřešek nad vstupem mezi křídly A a A1, Nemocnice Karviná-Ráj**" byl řešen po stránce požární bezpečnosti v souladu s požadavky čl.5.1.1 a 5.1.2 ČSN 73 0802, požadavky Zákona ČNR č.133/1985 Sb., o požární ochraně, Vyhlášky MV č.246/2001 Sb., o požární prevenci a požadavky Vyhlášky č.23/2008 Sb., o technických podmínkách PO staveb - vše ve znění pozdějších předpisů.

Základní údaje

Projekt řeší drobnou venkovní stavební úpravu u stávajícího lůžkového pavilonu - mezi křídly A a A1, nacházející se uvnitř areálu Nemocnice s poliklinikou Karviná-Ráj (na ul. Vydmuchovej 399/5).

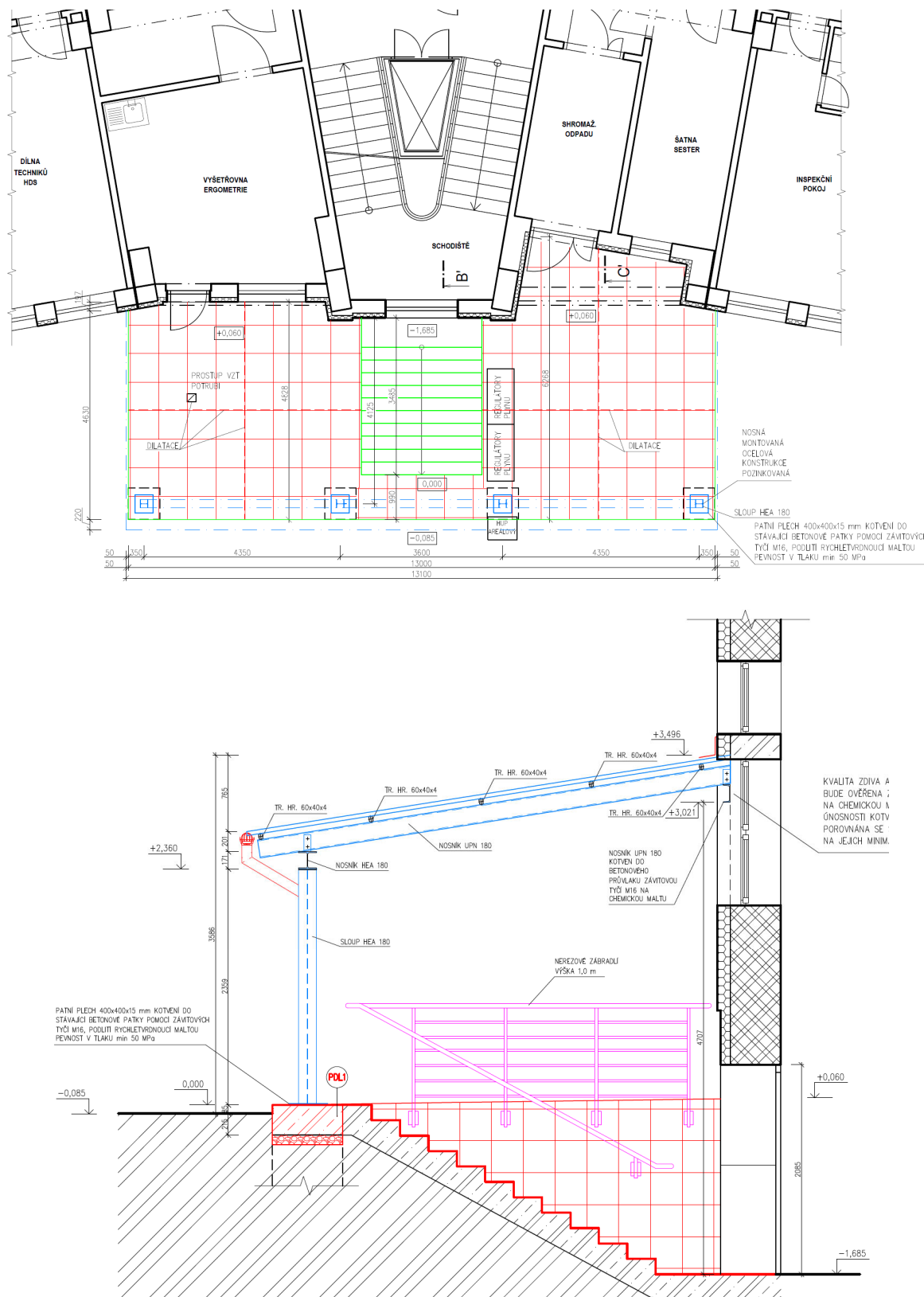


Tato spočívá ve vybudování přístřešku nad vstupem z pozinkovaných ocelových profilů a ocelového trapézového plechu (v místě po původním již odstraněném balkónu). Přístřešek je nad zadním personálním vstupem (neslouží pro pacienty).

Dotčený objekt

Pochází z padesátých let minulého století. Objekt je podsklepený se sedmi nadzemními podlažími a s plochou střechou. Konstrukční systém je monolitický železobetonový skelet s ŽB žebrovými stropy, s příčným modulem 6,0 a 6,5 m a s podélným modulem 3,6 m.

V rámci navrhovaných úprav nebude nijak zasahováno do nosných konstrukcí objektu ani do stávajících velikostí požárně otevřených ploch v obvodovém plášti objektu ani nedochází ke kvalitativnímu snížení stávajícího stavu únikových cest z objektu.



Navrhované úpravy

Velikost a zastavěná plocha přístřešku činí cca 13,0 x 4,7 = 61 m². Původní patky sloupů vynášející balkon zůstaly zachovány a přístřešek je tak navržen na původní zastavěné ploše.

Nový přístřešek bude nesen čtyřmi ocelovými sloupy z válcovaných profilů HEA 180 kotvených závitovými tyčemi do patek přes patní plech. Střešní konstrukce bude tvořena ocelovými válcovanými profily, které budou kotveny šroubovými spoji k nosným sloupům. V místě štítové stěny pod zateplovacím systémem bude konstrukce kotvena do zdiva a železobetonových průvlaků pomocí chemických kotev a závitových tyčí. Zastřešení přístřešku bude tvořit ocelový trapézový plech TR 50/250 POZITIV tl.1 mm, kotvený přes horní vlny za použití kaloty. Podélné ztužení střešní roviny bude zajištěno pomocí pásové oceli ve formě táhel. Po ukotvení nosné konstrukce stříšky bude provedeno doplnění fasádní tepelné izolace (výhradně z nehořlavé minerální vaty) v odpovídající tl. cca 120 mm včetně výztužné vrstvy a omítky. Podlaha pod přístřeškem bude nová keramická dlažba.

Základní požární parametry stavby

Stavba přístřešku je navržena v nehořlavém konstrukčním systému (DP1).

Požární výška dotčeného objektu lůžkového pavilonu (konstrukční systém nehořlavý DP1) činí dle ČSN 73 0802: h = 25,2 m (1 PP + 7 NP).

POUŽITÉ PODKLADY

ČSN 73 0802 Požární bezpečnost staveb - Nevýrobní objekty

ČSN 73 0804 Požární bezpečnost staveb - Výrobní objekty

ČSN 73 0810 Požární bezpečnost staveb - Společná ustanovení

ČSN EN 13501-1+A1- Pož. klasifikace st. výrobků a kon. staveb-

Část 1:Klasifikace podle výsledků zk. reakce na oheň

ČSN EN 13501-2- Pož. klasifikace st. výrobků a kon. staveb-

Část 2:Klasifikace podle výsledků zk. požární odolnosti

Zákon č.133/1985 Sb., o požární ochraně, ve znění pozd. předp.

Vyhláška MV č.246/2001 Sb., kt. se provádějí ustan. z. o PO

Vyhláška č.23/2008 Sb., o technických podmínkách PO staveb

Vyhláška č.268/2009 Sb., o technických požadavcích na stavby

Vyhláška č.460/2021 Sb., o kategorizaci staveb z hl. PO a OO

R. Zoufal a kol. - Hodnoty požární odolnosti stav. konstrukcí podle Eurokódů

Poznámka - použité podklady jsou v aktuálním znění k datu zpracování PBR pro DPPOS+DPPRS

PD akce "Přístřešek nad vstupem mezi křídly A a A1", Nemocnice Karviná-Ráj, z 12/2024 od HAMROZI s.r.o. Třinec, Ing. David Šotkovský

POŽÁRNÍ ŘEŠENÍ

Jedná se o venkovní přístřešek nad vstupem do objektu (jako ochrana osob před vlivy počasí).

V souladu s čl.5.4.10 ČSN 73 0810 materiál zábradlí na balkonech a lodžích, musí být třídy reakce na oheň A1 nebo A2 a jsou-li balkony nebo lodžie uzavírány (např. zasklením, žaluziemi, roletami apod.), musí být tyto úpravy, včetně výplní parapetů provedeny z výrobků třídy reakce na oheň A1 nebo A2. Zároveň musí být vykazovat index šíření plamene po povrchu: $i_s = 0 \text{ mm.min}^{-1}$. Totéž platí i pro případné stříšky na fasádě.

V návrhu řešený přístřešek (stříška nad vstupem) bude celý výhradně z materiálů třídy reakce na oheň "A1" podle ČSN EN 13501-1 a s indexem šíření plamene po povrchu: $i_s = 0 \text{ mm.min}^{-1}$. Vyhovuje.

Případná nová elektroinstalace zde musí být navržena a následně provedena v souladu s protokolárně stanoveným prostředím dle ČSN 33 2000-5-51 ED.3+Z1+Z2:2022, ČSN 33 2000-4-41 ED.3:2018, popřípadě ČSN EN IEC 60079-10-1 ED.3:2021 a dalšími souvisejícími technickými předpisy (normální) a revidována bez závad.

Případné zařízení tvořící systém ochrany stavby a jejího uživatele před bleskem musí být z výrobků třídy reakce na oheň nejméně A2.



ZÁVĚR

Dotčená stavba lůžkového pavilonu nemocnice je zatříděna dle Vyhl. 460/2021 Sb. do: kategorie III + 5. třídy využití. V souladu s §40 Zákona č.133/1985 Sb., o požární ochraně, ve znění pozdějších předpisů, se tak u této stavby státní požární dozor vykonává.

Za předpokladu respektování všech ustanovení tohoto projektu PO, vyhoví uvažovaná akce všem dotčeným ČSN z oboru PO a ustanovení Vyhlášky č.23/2008 Sb., o technických podmínkách PO staveb.

V případě jakýchkoliv změn oproti tomuto projektu PO (PBŘ) či v případě jakýchkoliv pochybností nutno řešit požární bezpečnost stavby v součinnosti s projektantem požárního zabezpečení stavby.